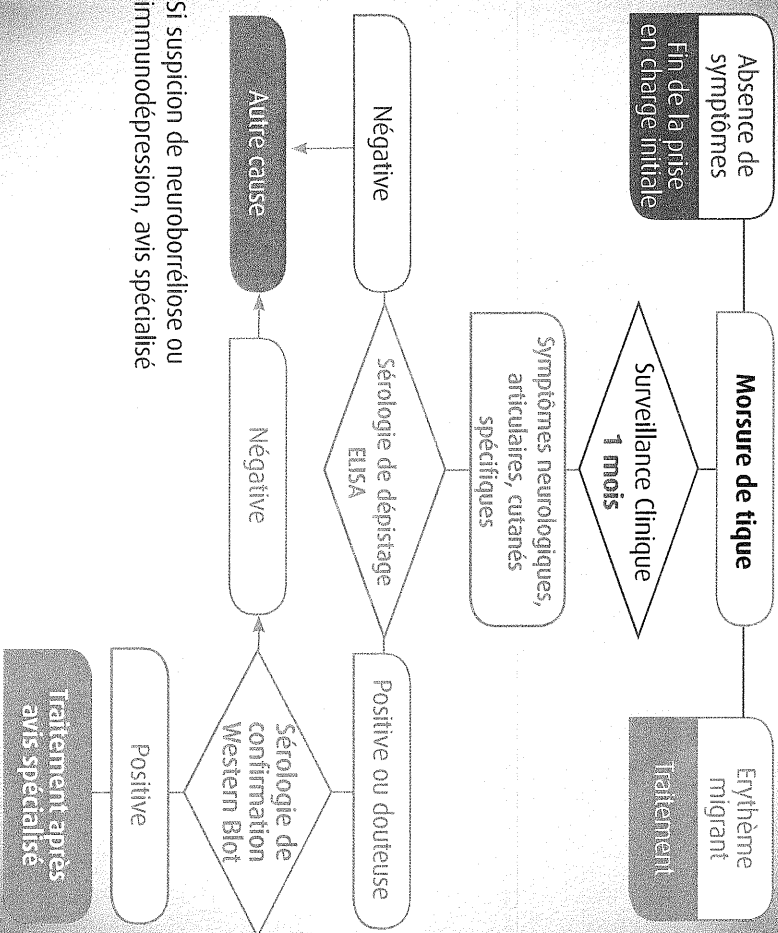


Le test Western Blot est-il toujours nécessaire ?

Uniquement, en cas de sérologie positive ou douteuse.

Algorithme du diagnostic décisionnel en cas de suspicion de borreliose de Lyme* :



Si suspicion de neuroborreliose ou immunodépression, avis spécialisé

Pour toutes questions ou besoin de complément d'information, contactez le service infectiologie de votre centre hospitalier.

* Algorithme réalisé en avril 2015 par un groupe de travail composé de : - D' Rogeaux, D' Forestier, D' Levast (CH de Chambéry) - D' Bru, D' Bland (CH d'Annecy) - D' Boulland (Médecin généraliste à St Michel de Maurienne) - D' Alraud (Médecin généraliste à Thones).

En savoir plus

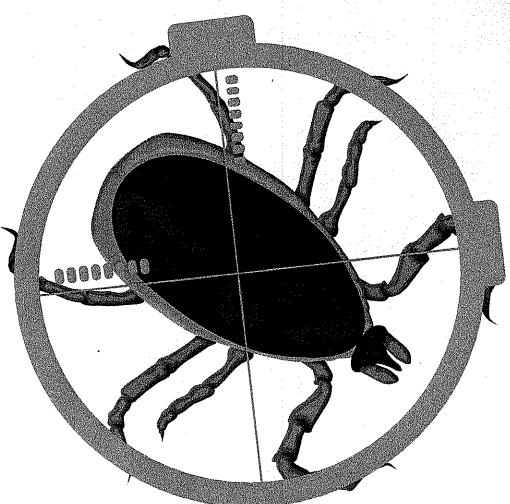
- www.urps-med-ra.fr
- www.infectiologie.com

Agence régionale de santé Rhône-Alpes

241 rue Garibaldi - CS 93383
69418 Lyon Cedex 03
04 72 34 74 00
www.ars.rhonealpes.sante.fr



Guide de prise en charge destiné aux professionnels de santé



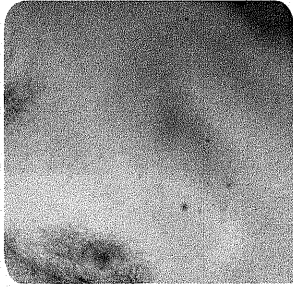
LA BORRELIOSE DE LYME DIAGNOSTIC ET PRISE EN CHARGE

Le taux d'incidence de la borreliose de Lyme en région Rhône Alpes est plus élevé que le taux national et vous pouvez être confronté à cette maladie dont le diagnostic et la prise en charge peuvent être difficiles.

Pour vous accompagner dans votre pratique, ce guide résumant les bases de la prise en charge de cette maladie a été réalisé par un groupe de travail associant médecins hospitaliers spécialistes en infectiologie, médecins généralistes et professionnels de santé publique.

L'érythème migrant

- Manifestation la plus fréquente en phase initiale de la borréliose de Lyme.
- Délai d'apparition : 3 à 30 jours après morsure d'une tique infectante (souvent passée inaperçue)
- Aspect : cocarde érythémateuse de diamètre ≥ 5 cm à croissance centrifuge, indolore, dans la zone de la morsure de tique.



Ceci est un érythème migrant



Ceci n'est pas un érythème migrant mais une trace de piqûre

Les phases plus tardives de la maladie

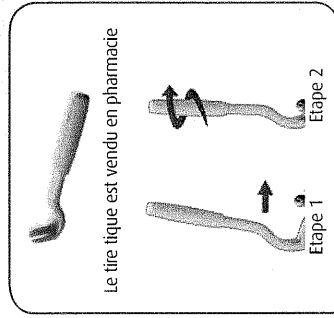
Les manifestations les plus fréquentes sont **rhumatologiques** (monoarthrite du genou...) et **neurologiques** (méningo-radiculites, notamment paralysie faciale). Les autres formes, **dermatologiques, ophtalmologiques ou cardiaques**, sont plus exceptionnelles et peuvent relever d'une prise en charge spécialisée.

En cas de morsure asymptomatique

- **Lorsque la tique est présente au niveau de la peau**
- La retirer le plus rapidement possible avec un tire-tique.
- Ne pas utiliser de moyen chimique.

Dans tous les cas

- Surveillance clinique pendant 1 mois.
- Pas d'antibioprophyllaxie systématique.
- Pas de sérologie.



Une antibioprophyllaxie peut être discutée dans les cas de morsures multiples et de durée d'attache de la tique supérieure à 48h.

En cas d'érythème migrant (EM)

Situation	Antibiotiques	Durée
Adultes		
	AMOXICILLINE 1g x 3/j ou DOXYCYCLINE 100mg X 2/j	14 jours
Enfants		
> 8 ans	AMOXICILLINE 50mg/kg/j ou DOXYCYCLINE 4mg/kg/j	14 jours
< 8 ans	AMOXICILLINE 50mg/kg/j ou AZITHROMYCLINE 20mg/kg x 1/j	14 jours 10 jours
Femme enceinte		
1 ^{re} intention	AMOXICILLINE 1g x 3/j	14 jours
2 ^e intention	CEFUROXIME-AXETIL 500mg x 2/j	14 jours

Sérologie

Quand faire une sérologie ?

Uniquement en cas de suspicion de borréliose de Lyme en **phase tardive** (lors de manifestations rhumatologiques, neurologiques, cutanées ou cardiaques évocatrices)

Les sérologies ne sont pas indiquées en cas de :

- érythème migrant typique ;
- sujet asymptomatique ;
- dépistage systématique de sujets exposés ;
- morsure asymptomatique ;
- contrôle de patients traités (un traitement efficace ne négative pas la sérologie) ;
- symptômes isolés comme fièvre, asthénie, etc.

FOCUS : LA MALADIE DE LYME

La maladie de Lyme (ou borreliose de Lyme) est une maladie bactérienne qui se contracte essentiellement en forêt et qui est due à une bactérie (*Borrelia burgdorferi*) transmise suite à la morsure d'une tique. Elle se manifeste le plus souvent dans les trois à trente jours qui suivent la morsure.

▶ Dans les jours ou semaines qui suivent la morsure d'une tique

Une plaque rouge, appelée « érythème migrant », apparaît autour de la zone de morsure et s'étend progressivement.

⚠ À ce stade, il faut consulter dans les plus brefs délais votre médecin traitant !

▶ Quelques semaines ou mois plus tard

En l'absence de traitement, des atteintes du système nerveux (nerfs, paralysie faciale, méningite, etc.), des articulations (arthrite du genou surtout) et plus rarement de la peau, du cœur (troubles du rythme) et/ou de l'œil peuvent survenir.

▶ Après plusieurs mois ou années

Toujours en l'absence de traitement, des atteintes chroniques du système nerveux, des articulations ou de la peau peuvent s'installer.



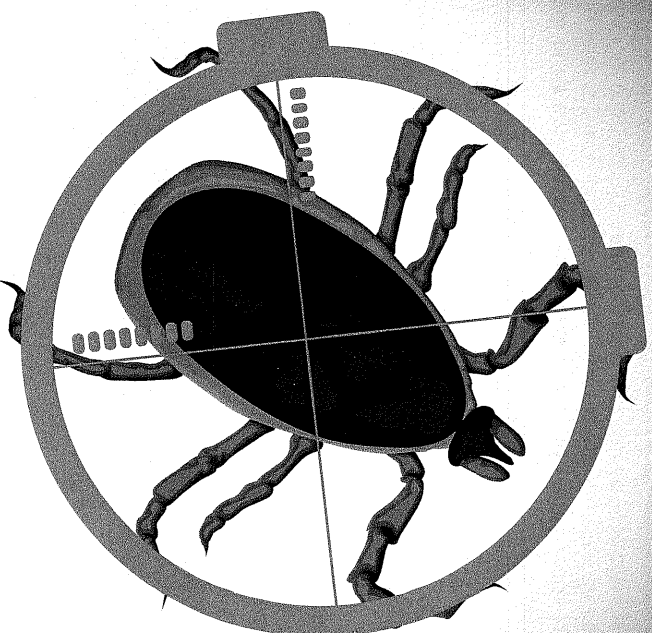
Erythème migrant

En savoir plus

- Améli santé - www.ameli-sante.fr
- France Lyme - www.francelyme.fr
- ARS Rhône-Alpes - www.ars.rhonealpes.sante.fr

Elle peut transmettre des maladies et notamment la maladie de Lyme lorsqu'elle est porteuse d'une bactérie ou d'un virus.

PREVENTION

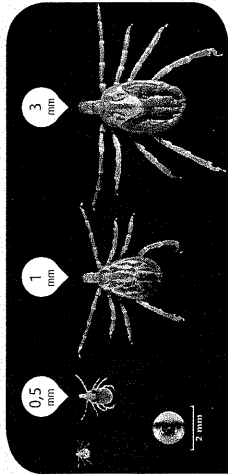


LA TIQUE *

LA REPÉRER ET S'EN PROTÉGER

*Taille réelle d'une tique à l'âge adulte : 3mm

QU'EST CE QU'UNE TIQUE ?



La tique est un **acarien parasite visible à l'œil nu mais de très petite taille**. Grâce à son appareil buccal appelé « rostre », elle **vit ancrée sur la peau des mammifères sauvages** (gibiers, oiseaux, rongeurs) ou **d'élevage** (vaches, chevaux...). Une fois fixées à leur peau, les tiques se gorgent de leur sang pour se développer.

Il s'agit d'un **vecteur important de maladie chez l'homme** : si une tique mord un animal infecté par une bactérie ou un virus, et qu'elle mord ensuite un être humain, celui-ci peut alors être infecté. **La morsure d'une tique peut notamment être responsable de la maladie de Lyme (ou borreliose de Lyme).**

OÙ PEUT-ON LA RENCONTRER ?

La tique vit **dans les milieux humides** : bois, buissons, prairies, et dans les espaces verts des villes (parcs et jardins). Même si elle **peut être retrouvée tout au long de l'année**, le risque est beaucoup plus important au printemps et au début de l'automne en raison de conditions climatiques favorables à son développement.

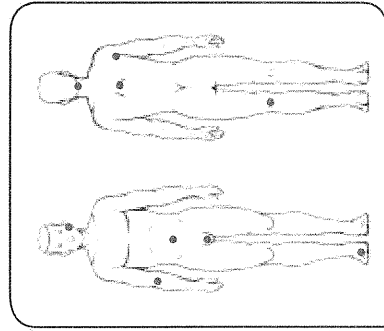
► **Garde aux tiques quand vous pratiquez une activité de travail ou de loisir en pleine nature** : promenade, camping, entretien des chemins forestiers, pêche...

ATTENTION, DANGER !

La morsure d'une tique est indolore et peut passer inaperçue. Les parties du corps les plus exposées sont les **plis des genoux**, de l'aine, des aisselles, des organes génitaux et du cuir chevelu car ce sont des endroits chauds et humides, là où la peau est la plus fine.

La tique peut rester accrochée plus ou moins longtemps, jusqu'à ce que son « repas sanguin » soit terminé.

Plus le temps passe, plus le risque de contamination est important.



Les différents endroits possibles d'une morsure de tique

COMMENT VOUS PROTÉGER ?

► Avant l'activité

- Porter des **vêtements couvrant** la plus grande partie du corps (pantalons longs et manches longues), ainsi que des **chaussures fermées**.
- **Vaporiser ses vêtements** et ses chaussures de produits anti-tiques (attention aux contre-indications pour les enfants et les femmes enceintes).
- Utiliser un produit anti-tique pour vos chiens et chats.

► Pendant l'activité

- Emprunter si possible les **sentiers**.
- **Éviter les contacts** avec les herbes et les broussailles.
- **Examiner régulièrement** les vêtements et les parties du corps qui sont entrés en contact avec la végétation car les tiques ne se fixent pas immédiatement dans la peau.

► Après l'activité

- **Examiner attentivement tout le corps**.
- Porter une attention parti-culière à la **tête** et au **cuir chevelu des enfants** : les plus petites tiques peuvent vous échapper !
- Répéter cet examen pendant les jours qui suivent l'activité.

QUE FAIRE SI VOUS TROUVEZ UNE TIQUE ?

► **Retirer la tique le plus rapidement possible** avec un tire-tique ou une pince à épiler très fine et non coupante.

Ne surtout pas comprimer le corps de la tique ou tenter de la tuer avec de l'éther, de l'huile, de l'alcool ou une flamme car cela risquerait de lui faire régurgiter les bactéries qu'elle contient.

► **Quand la tique est retirée**

- **Désinfecter** la zone de morsure et la **surveiller** pendant plusieurs semaines.
- **Consulter un médecin en cas d'apparition de symptômes** tels que rougeur cutanée, maux de tête, fièvre et/ou douleurs dans les membres dans les jours ou semaines qui suivent la morsure de tique. Après diagnostic, il pourra vous prescrire un traitement adapté.

