

## QUAND LES TIQUES ATTAQUENT !

### MALADIE DE LYME ET CO-INFECTIONS. L'ÉPIDÉMIE MÉCONNUE.

«Vous n'avez rien, vous devriez aller voir un psy. » Tel est le « diagnostic » dont j'ai du me contenter pendant des années, 15 ans exactement, quinze années de douleurs arthritiques aiguës alors que les radios ne montraient rien, quinze ans de maux de tête violents, d'acouphènes incessants, de sommeil perturbé, de vertiges, de fourmillement dans les membres, de fatigue intense ... avant qu'on diagnostiqué cette maladie dont je ne connaissais pas même le nom, la Maladie de Lyme !»

...

« Diagnostiquée fibromyalgique depuis 2004 environ, en invalidité de la fonction publique depuis 2005, Je viens d'apprendre, en 2012 qu'en fait toutes les raisons de mes symptômes et de mes différentes maladies sont : une piqûre de tique !!! Le dernier médecin qui me suivait m'avait affirmé « tous vos symptômes viennent de votre état dépressif... »

...

« Marié, trois enfants, le corps médical m'a diagnostiqué une sclérose en plaque en 2003 ; en réalité une maladie de Lyme découverte en Février 2012, soit presque 10 ans plus tard par un professeur en médecine qui m'a enfin écouté. J'ai tout perdu : mon entreprise, ma maison et je suis endetté. J'ai gâché ma vie, mais je retrouve la santé peu à peu... »

...

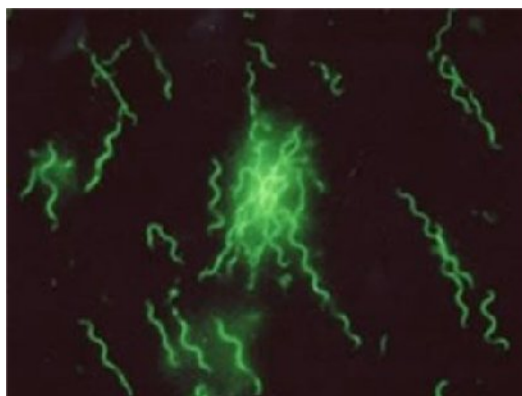
« Cela fait plus de 20 ans, que je souffre de douleurs musculaires, lombalgies, douleurs cervicales, sensation de piqûres, brûlures, fourmillements, engourdissements, très très grande fatigue, même après une bonne nuit.. Jambes douloureuses et très faibles, couché ou assis je ne supporte pas l'appui sur un dossier. J'ai l'impression d'avoir des bosses partout comme des enflures. C'est un neurologue qui a pensé à la sérologie de Lyme qui s'est avérée positive en Mars 2009, »

**La toile est inondée de ce type de message sur les innombrables blogs, sites, réseaux de malades et de médecins consacrés à la Maladie de Lyme, et cela un peu partout dans le monde.** Les États-Unis affichent 2 000 000 nouveaux cas déclarés chaque année, et en Europe, malgré l'absence d'une évaluation chiffrée fiable, le rythme de propagation paraît tout aussi inquiétant. Alors que certains pays mettent en place des programmes de prévention et d'information du corps médical, les autorités de santé françaises ne semblent pas avoir pris la mesure de la gravité de l'épidémie.

**La maladie de Lyme** est la forme la plus fréquente de borréliose, maladie infectieuse bactérienne transmise à l'homme par les tiques. Elle peut toucher plusieurs organes et plusieurs systèmes. Non soignée elle peut se révéler invalidante ou même mortelle.

La borrelia est une super bactérie en forme de spirale, difficile à repérer car elle se déplace dans les tissus conjonctifs, les cartilages, les collagènes. Il est bien rare qu'on la trouve dans le sang ou les urines. Dès son introduction, elle colonise rapidement certains systèmes, organes, glandes ou articulations. Elle se met en boule et se propulse comme une catapulte pour se déplacer.

Le terme infection froide caractérise ce type d'invasion lente qu'effectue la borrelia. Les bactéries « à bas bruit » vont s'installer dans l'organisme. Elles peuvent prendre une forme kystique, plus difficile à éradiquer, ou rester dormantes et inactives des années, et ne se manifester que lors d'une faiblesse du système immunitaire de leur « hôte ». On voit alors apparaître les premiers symptômes qui diffèrent selon le type de « colonisation ».



Borrelias isolées et sous leur forme kystique

Ces spirochètes, ainsi nommées pour leur forme hélicoïdale, font preuve d'étonnantes capacités à se jouer du système immunitaire. Elles se déguisent, changent de forme, se fabriquent une enveloppe de protéine, brouillant ainsi le processus de fabrication d'anticorps comme dans les maladies auto-immunes. Cette enveloppe protéique résiste à des doses de tétracycline mortelles pour l'humain. Les antibiotiques ne sont composés que d'une substance unique à haute dose. Les borrelies peuvent s'y adapter et faire de la résistance. Elles peuvent produire grâce à leur génome particulièrement important des protéines de surface voisines des tissus où elles se trouvent, ce qui leur permet de se "cacher", les lymphocytes ne produisant alors pas d'anticorps (ce qui rend souvent les sérologies douteuses ou négatives).

Elles ont aussi la possibilité de s'enkyster dans les cellules, de se réduire à 1% de leur taille sans pouvoir être détectées. Elles peuvent, sous cette forme, résister au chauffage du sang des donneurs bénévoles, sensé nous protéger des transmissions.

L'autre particularité de cette super bactérie, c'est de se défendre quand on l'attaque : quand on traite un sujet très infecté, il y a exacerbation de ses symptômes. C'est ce que l'on nomme « réaction de Herxheimer ». Les bactéries attaquées libèrent une toxine qui décuple les douleurs habituelles, provoque des montées de fièvre, des syncopes, des violents maux de tête, de la tachycardie pouvant aller jusqu'à des problèmes cardiaques graves.

Les différentes souches de Borrelies repérées ces dernières années vont s'attaquer à différents systèmes produisant différentes manifestations. Les symptômes sont très nombreux. Ils peuvent d'ordre neurologiques, cardiaques, ophtalmologiques, hormonaux, articulaires, osseux, cutanés etc....

Le diagnostic clinique s'établit lorsque un certains nombre de ces manifestations apparaissent simultanément. Certains cas ne sont révélés que par une fatigue intense et des douleurs.

## MALADIE RARE OU PANDÉMIE

La borreliose se propage depuis une vingtaine d'années dans toute l'Europe. Au début on la trouvait principalement dans les régions humides et boisées comme le Périgord, l'Alsace ou l'Ariège. On la repère maintenant un peu partout en France selon les dernières études publiées en 2004 par IVS (Institut de Veille Sanitaire). On ne trouve pas d'études récentes en France mais l'étude ci-dessous réalisée aux Pays Bas montre la rapidité de sa progression sur 11 ans.

[jeanmichel.auge@yahoo.fr](mailto:jeanmichel.auge@yahoo.fr)

